

上海海洋大學

本科教學質量報告

2016~2017 學年



二〇一七年十月

目录

学校简介	I
第一章 本科教学基本概况	1
1. 人才培养的理念、目标与特色	1
2. 专业设置	1
3. 课程体系	3
4. 学生规模	4
5. 生源质量	4
第二章 师资与教学条件	6
1. 师资队伍	6
2. 办学经费	6
3. 教学条件	6
第三章 教学运行质量	8
1. 理论教学	8
2. 实践环节	8
3. 体育教学与联赛活动	9
4. 创新创业教育实践活动	9
第四章 学生学习与发展	13
1. 学业支持	13
2. 学业概况	13
3. 留学游学	14
4. 毕业就业	14
5. 满意度调查	15
第五章 主要改革与进展	17
1. 深入实施本科教学教师激励计划，改革完善教师教学考核评价激励机制	17
2. 调整院系结构，优化学科专业布局	17
3. 实施培养方案完善计划，积极推进我校课程与教材建设	17
4. 构建课程思政教育教学体系，推动育人质量有效提高	18
5. 深化创新创业教育改革，完善大学生创新创业教育体系	18
第六章 本科教学工作反思与展望	20
1. 本科专业改造、提升、调整、优化需进一步深入	20
2. 校、院两级教学评估制度需进一步完善	20
3. 高质量的本科教师队伍有待进一步建设	21
4. 综合教育选修课资源有待进一步丰富	21
附表	22

学校简介

上海海洋大学是上海市人民政府与国家海洋局、农业部共建的多科性应用研究型高等学府，前身是张謇、黄炎培创建于 1912 年的江苏省立水产学校，1952 年升格为中国第一所本科水产高校——上海水产学院，1985 年更名为上海水产大学，2008 年更为现名。1914 年 9 月 1 日定校训：勤朴忠实。学校坚持立德树人，全面提高人才培养能力，坚持为人民服务，为中国共产党治国理政服务，为巩固和发展中国特色社会主义制度服务，为改革开放和社会主义现代化建设服务。坚持扎根中国大地，建世界一流特色大学。

学校现有浦东新区沪城环路校区、杨浦区军工路校区 2 个校区。其中，主校区沪城环路校区占地约 1600 余亩，规划建设面积 58.6 万平方米。

学校教育体系完备，优势学科明显，研究成果显著。拥有研究生教育、普通本专科教育、继续教育及留学生教育。拥有 2 个博士后科研流动站、3 个一级学科博士学位授权点、10 个一级学科硕士学位授权点、4 个研究生专业学位授权点、39 个本科专业。现有 1 个国家重点学科、3 个上海高校高峰高原学科、3 个上海高校一流学科、9 个省部级重点学科，5 个国家特色专业、3 门国家精品课程、27 门上海市精品课程、4 门上海市体育与健康教育精品课程、12 门上海市示范性全英语教学课程、1 个国家级和 4 个市级教学团队、2 个国家级实验教学示范中心，获 7 项一等奖、14 项二等奖等上海市教学成果奖。“十二五”以来，学校在自然科学和人文哲学社会科学学科取得多项突破性研究成果，在水产养殖、海洋渔业、海洋资源、水产品加工、食品安全、农产品低温物流、渔业经济管理等领域做出重大贡献，获国家级科技进步奖 1 项、省部级奖 21 项等。2017 年 9 月，我校入选一流学科建设高校，建设学科为水产学科。

学校下设 15 个学院（部），拥有全日制本专科生近 12000 余人，全日制研究生近 2400 余人；教职工 1200 余人，其中教学科研人员 800 余人，具有高级专业技术职务 490 余人，博士生、硕士生导师 300 余人。拥有双聘院士 2 名、第一批“长江学者奖励计划”特聘教授 1 名、国家“千人计划”3 名、国家“青年千人计划”1 名、国家杰出青年科学基金获得者 2 名、“百千万工程”国家级人才 6 名、国务院学科评议组成员（第七届）2 名、国务院政府特贴人员 58 名、国家

“万人计划”科技创新领军人才计划 1 名、科技部中青年科技创新领军人才 1 名、教育部新世纪人才 2 名、省级有突出贡献专家 2 名、上海“千人计划”5 名、上海市领军人才 6 名、上海市优秀学科带头人 9 名、上海市优秀技术带头人 2 名、省市级教学名师 3 名、“百千万人才工程”（省级）2 名、一级学会会长 4 名等，拥有上海市东方学者 19 名、青年东方学者 6 名、上海曙光学者 19 名、上海浦江计划 24 名、上海科技启明星 10 名、阳光学者 7 名、晨光计划 9 名等为骨干的师资队伍。

学校办学条件优良，教学实验室和专业实验室设施齐备。拥有国家远洋渔业工程技术研究中心、海洋工程装备检测试验技术国际工程实验室（海洋工程装备船舶压载水检测实验室）、国家海洋生物科学国际联合研究中心、水产科学国家级实验教学示范中心、食品科学与工程国家级实验教学示范中心、上海海洋国家大学科技园；水产种质资源发掘与利用、大洋渔业资源可持续开发等教育部重点实验室（省部共建），淡水水产种质资源与利用、水产品贮藏保鲜质量安全风险评估、大洋渔业开发、渔业信息等农业部重点实验室，国家水生动物病源库、团头鲂遗传育种中心、鱼类营养与环境生态研究中心、中国渔业发展战略研究中心、国家淡水水产品加工技术研发分中心（上海）、冷库及制冷设备质量监督检验测试中心、大洋渔业资源环境观测实验站、远洋渔业培训中心等农业部中心平台。拥有 4 个上海工程技术研究中心、3 个上海高校重点实验室、1 个上海市高校工程研究中心、1 个上海高校协同创新中心、1 个上海高校知识服务平台、1 个上海高校水产养殖 E-研究院、1 个上海港口及近海生态环境科技服务研发平台、1 个上海社会调查研究中心、1 个经管学科研究平台和 1 个上海高校人文社会科学重点研究基地等。建有国际海洋研究中心、中美（SHOU—NOAA）海洋遥感及渔业信息研究中心、淡水鱼加工利用研究室等一批国际合作平台。建有我国唯一一家拥有 CNAS 和 CMA 资质认定的船舶压载水实验室，洋山港海洋生态系统野外科学观测站、海洋测绘应用工程技术中心、食品安全研究中心等一批校级科研平台。学校在全国各地有 192 个教学实践基地，包括在上海市浦东新区、浙江省大洋山、枸杞岛、象山县 4 个科研教学基地。

学校建有上海海洋大学海洋科学研究院、中国渔业发展战略研究中心、公共管理研究所、外国语言研究所、渔文化研究所、翻译与词典研究中心、渔文化研

究所，以及校史馆、三史馆、水生生物科技馆、鲸馆、大学生校园文化展示馆，拥有国内外闻名的鱼类研究室（标本室）。拥有现代化校园网络，建有中国远洋渔业数据中心和海洋高性能计算中心。学校图书馆现有纸质图书约 140 余万册，电子图书约 98 万余册，数据库 40 余个，馆藏资源突出学校的海洋、水产、食品特色。由学校承办的《水产学报》、主办的《上海海洋大学学报》为中文核心期刊、中国科技核心期刊和中国科技论文统计源期刊等，其中《水产学报》获“中国百强报刊”“百种中国杰出学术期刊”等称号，主办中国第一本水产类英文期刊《Aquaculture and Fisheries》。学校是上海市水产学会、上海市食品学会、上海市渔业经济研究会和上海市延安精神研究会等的挂靠单位。

作为上海高校首批易班试点单位，学校先后获得全国高校校园文化建设优秀成果特等奖、上海市教育改革实验奖一等奖，2010 年起连续多年被评为全国高校“百佳网站”以及“最佳思政创新奖”“最佳文明网络社区奖”等单项奖，并多次荣获“上海市教育系统优秀网站”、教育部中国大学生在线优秀校园网络通讯站、上海市十佳易班学生工作站等称号。

学校坚持把思想政治工作贯穿教育教学全过程，以强化思想育人的有关要求为重点，以创新思想育人方法和途径为基础，把思想价值引领贯穿教育教学全过程和各环节，于 2017 年入选上海市课程思政教育教学改革“整体试点校”。

学校校园文化丰富多彩，聘请著名表演艺术家秦怡、指挥家曹丁、作曲家陈钢等一批艺术家为学校艺术兼职教授；拥有大学生艺术团等各类文体、科技学生社团 90 余个；定期举办大学生科技文化艺术节，连续多年被中宣部、教育部、团中央、全国学联评为“大学生暑期社会实践先进单位”。

学校与美国、英国、法国、日本、俄罗斯、澳大利亚、韩国等国家和台湾、香港地区的大学和国际组织有着密切交流与合作，与 24 个国家的 87 所高校或科研机构签署合作协议。与境外多所大学互派留学生，目前学校各类留学生人数共计 202 人，分别来自 31 个国家。学校长期参与中美海洋生物资源合作计划，与联合国粮农组织、亚洲水产学会、国际水生生物资源管理中心等建立了长期友好合作关系。

新时期的学校办学目标：到 2020 年，把学校建设成为一所国际知名的海洋、水产、食品等学科优势明显，农、理、工、经、管、文、法等学科协调发展，培

养具有国际视野的创新型复合人才，教学科研并重，国际化、开放型的高水平特色大学。

第一章 本科教学基本概况

1. 人才培养的理念、目标与特色

● 教学理念

践行“为了学生的终身发展”的核心教育理念，把大学生思想政治教育工作贯穿于教育教学全过程，坚持“三聚焦三机制”协同育人工作机制，把促进学生健康成长作为学校一切工作的出发点和落脚点，坚持育人为本、德育为先、能力为重、全面发展，努力做到让每一位学生在校期间受到更好的教育，让每一位学生在毕业时找到合适的工作，让更多的毕业生在工作中受到用人单位的好评。

● 培养目标

努力培养德智体美全面发展，具有国际视野，对地球环境、生物资源和人类社会有深度诠释能力的复合型创新人才。

● 办学特色

百年来，学校秉承“勤朴忠实”的校训精神，始终坚持特色办学的发展道路，始终坚持主动服务国家和地方经济建设、产学合作的优良传统，坚持国际化、开放型的办学方向，形成了理论教学与生产实践紧密结合、“产学研”一体化的人才培养模式，在祖国的海洋、水产、食品三大领域和各个行业中涌现出数万名优秀的海大学子。“把论文写在世界的大洋大海和祖国的江河湖泊上”已成为了学校的办学传统。

2. 专业设置

学校设有 39 个本科专业，涵盖理学、工学、农学、文学、经济学、管理学、法学等 7 个学科门类。其中国家特色专业 5 个、上海市教育高地 12 个、上海市优秀专业 1 个。生物制药、软件工程为 2016 年新增招生专业。详见表 1。

表1 学校本科专业设置(2016年)

学科	专业代码	专业	备注
理学	071001	生物科学	国家特色专业、上海市教育高地、上海市优秀专业
	071001	生物科学(海洋生物)	
	071002	生物技术	
	071002	生物技术(海洋生物制药)	2016年停招
	070701	海洋科学	
	070702	海洋技术	上海市教育高地
	070102	信息与计算科学	
工学	082701	食品科学与工程(含食品物流工程方向)	国家特色专业、上海市教育高地
	082702	食品质量与安全	上海市教育高地
	080501	能源与动力工程	上海市教育高地
	082502	环境工程	
	082503	环境科学	上海市教育高地
	081002	建筑环境与能源应用工程	
	083002T	生物制药	2016年开始招生
	081702	包装工程	
	080901	计算机科学与技术	
	080908T	空间信息与数字技术	
	080202	机械设计制造及其自动化	
	080601	电气工程及其自动化	
	080902	软件工程	2016年开始招生
农学	090601	水产养殖学	国家特色专业、上海市教育高地、国家和上海市本科专业综合改革试点专业
	090602	海洋渔业科学与技术	国家特色专业、上海市教育高地
	090603T	水族科学与技术	上海市教育高地
	090604TK	水生动物医学	
	090502	园林	2013年起停招
文学	050201	英语	
	050207	日语	
	050209	朝鲜语	
经济学	020301K	金融学	
	020401	国际经济与贸易	
管理学	120301	农林经济管理	国家特色专业、上海市教育高地
	120601	物流管理(含食品物流管理方向)	上海市教育高地
	120201K	工商管理(食品经济管理)	上海市教育高地
	120602	物流工程	
	120701	工业工程	
	120203K	会计学	
	120202	市场营销	
	120402	行政管理	
	120102	信息管理与信息系统	2013年起停招
	120102	信息管理与信息系统(环境信息系统方向)	中外合作办学
120202	市场营销(国际商务方向)	中外合作办学	
法学	030302	社会工作	

3. 课程体系

学校按照“以人为本，德育为先，能力为重，全面发展”的总体要求构建本科人才培养新方案，注重知识、能力和素质三位一体协调发展与综合提高，注重培养学生的创新精神、实践能力和创业意识，以社会需求和学科发展为导向统筹人才培养的全过程，完善课程体系和教学内容，加强公共基础课程改革，构建体现高等教育大众化、多样化需求的分层次的课程体系。

2016 级本科生的课程体系沿用 2014 版本科人才培养方案的框架，由综合与通识教育、学科基础教育、专业教育三部分组成。课程体系结构见表 2。

- 综合与通识教育

综合与通识教育课程由学校统一安排，设置基于模块式分类、必修和选修交叉的课程组，面向全体学生修读。综合与通识教育课程旨在使学生掌握人文、科学和艺术基础知识与素养、科学的思维方法，提高伦理道德的价值判断能力、人际沟通与表达能力和体育技能与身体素质。

- 学科基础教育

学科基础教育课程是某一大类下所属各专业的必修课程，为学生奠定宽厚的学科基础，拓宽学生知识面，增强学生对知识融会贯通的能力。学校根据大类各专业对基础知识的共同需求，以学科相近、基础融通、拓宽口径为原则，兼顾目前学校院系和学科专业设置现状，设置包括数学类、物理类、化学类、计算机类、图学类、经管类、生物类等公共和主干学科基础课程。

- 专业教育

专业教育课程由学院（专业）负责设置。包括专业知识教育课程和专业实践实训。专业知识教育课程分为必修、选修两类。必修课程是指与学生所学专业有密切关系的知识和技能的课程，选修课程侧重知识的交叉跨度、强调专业前沿信息的介绍。实践实训包括专业综合性实践课程和实践性教学环节等。

表 2 2014 版人才培养方案课程体系结构

模块	课程类别	课程性质	学分
综合与通识教育	综合必修	必修	38
	综合选修	选修	10
学科基础教育	学科必修	必修	30~45
专业教育	专业必修	必修	25~35
	专业选修	选修	20~30
	实践实训	必修	20~35
总学分	160~176		

各种类型教学的单位学分对应的学时额度如表 3。

表 3 各类教学的单位学分、学时额度表

教学类型	学时	学分
理论授课	16 学时	1
实验教学（含上机）	32 学时	1
其他列入教学计划的教学活动（包括参观考察、讨论交流、教师指导下的学生课外探究性学习等）	32 学时	1
体育课	32 学时	1
认识实习、生产实习、综合实习、专业调查、社会实践	2 周 或 32 学时	1
课程设计、专业实训	1 周	1
毕业论文（设计）	1 周	1

每学年设三个学期，依次为秋季学期、春季学期和夏季学期，共设 38~40 个教学周。

4. 学生规模

全日制在校生中，本科生 11815 人，专科生 61 人，硕士生 2210 人，博士生 179 人。各类学生占比如图 1。近三年在校生规模概况如图 2。

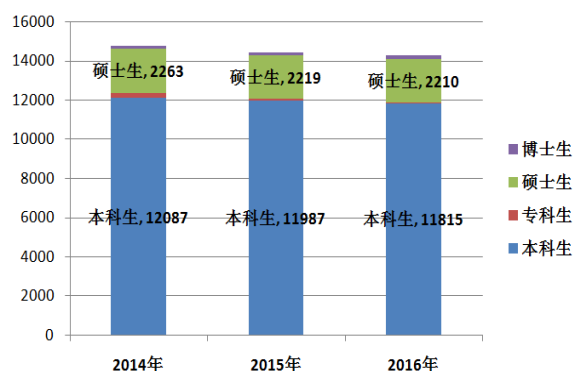
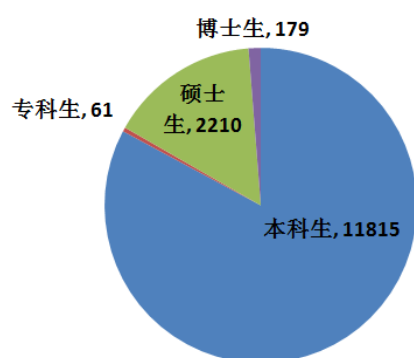


图 1 2016 学年全日制在校生结构比例 图 2 2014-2016 年全日制在校生规模

5. 生源质量

2016 年，学校继续推行大类招生与培养改革，设水产类、生物科学类、海洋科学类、能源动力类、食品科学与工程类、管理科学与工程类、工商管理类等 7 个招生大类，涵盖 20 个专业。

招生的区域覆盖除港、澳、台之外的大陆全部 31 个省（直辖市、自治区）。本科招生计划总数为 3100 名，较 2015 年增加 98 人。招生类型包括上海春季招生、秋季全国统招生、保送生、定向生、新疆内高班、扶贫专项、地方农村专项、高水

平运动员、少数民族预科班转入等 9 个类别。招生批次含提前批、本科一批、本二批以及扶贫专项录取批次等。

2016 年上海招生改革，合并本科一批与本科二批为普通本科批，超一本线的考生人数按外省统计，较 2015 年增加 4.61%；秋季统招考生平均得分率为 70.38%，提高 0.22%，上海秋招考生得分率 70.44%，提高 3.45%；平均分相对超线率普遍增加，整体生源质量进一步提高。新生一志愿录取率（秋招，不含特殊类别）为 99.11%，比 2015 年上升 3.29%。

第二章 师资与教学条件

1. 师资队伍

2016 年学校专任教师总数达到 1110 名（含外聘教师 211 名）。在在职的专任教师中，40 岁以下占 51.5%，88.65%具有研究生以上学历，49.84%的教师为副高级及以上职称，超过 50%的教师来自“985、211”院校或海外高校，专任教师近三年的年龄、学历、职称和学缘结构等详见图 3-图 6。

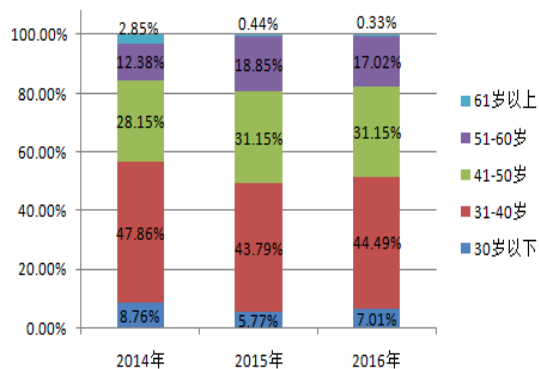


图 3 2014-2016 年专任教师年龄结构

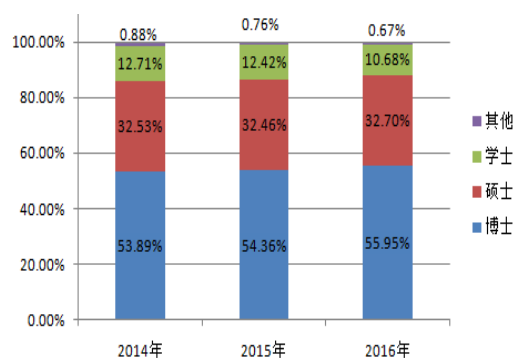


图 4 2014-2016 年专任教师学历结构

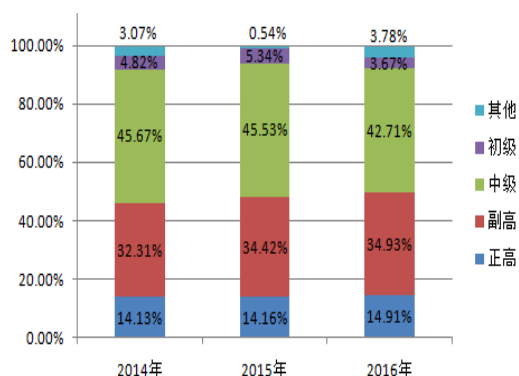


图 5 2014-2016 年专任教师职称结构

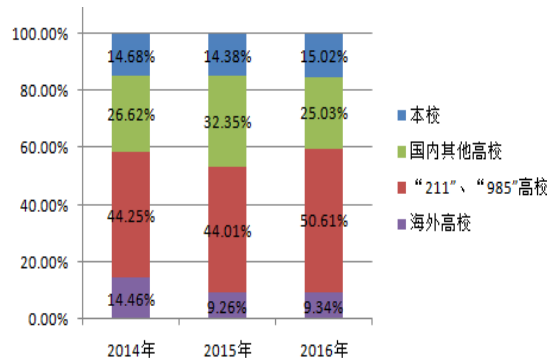


图 6 2014-2016 年专任教师学缘结构图

2. 办学经费

2016 年度学校办学总经费收入 93008.88 万元，总支出 94248.67 万元。本科教学日常运行支出总额 5234.87 万元，生均 4430.70 元，比去年提升 3.28%。其中，实验经费支出 587.99 万元，生均 497.66 元；学生校外实习的经费 920.00 万元，生均 778.67 元。

3. 教学条件

(1) 校舍情况

学校的主校区占地 1600 余亩，建有公共教学楼、公共实验楼、体育馆、图书馆、学生宿舍、餐厅等各类校舍超过 40 万平方米（详见附表 1）。公共教学楼内有教室 205 间，总座位数近 2 万个，所有教室均配有投影仪、广播、LED 电子显示屏、标准化考场系统等多媒体设备，并实现无线网络全覆盖。其中，包括 2 间艺术教室、4 间录播教室、1 间沉浸式多媒体教室和 66 间配有活动课桌椅研讨型教室。除了保障日常教学和学生自修，学校还通过优化管理挖掘服务潜力，开设晨读教室、通宵教室、考研专用教室、新生晚自修教室等满足学生多样化的需求。

（2）图书资源

目前，学校图书馆馆藏纸质图书总量达 140.61 万册，电子图书 98.9713 万册，电子期刊 6.8633 万种，数据库 40 余个。馆藏突出学校的海洋、水产、食品特色。校图书馆采用自助借阅、还书系统，实行 24 小时服务。2016 年本科生共计外借图书超过 13.9134 万人次。

（3）实验室资源

学校现有各类实验室近 600 间，总面积约 3.5 万平方米，其中包括国家水产科学实验教学示范中心、国家食品科学与工程实验教学示范中心等国家级、省部级级以上（含省部级）科研基地平台 31 个。公共机房设有 8 间计算机实验室、8 间外语语音室，座位数共计 2660 个。学校还设有 1 间外语调频广播台。

（4）合作高校情况

学校与美、英、法、日、澳等 24 个国家和地区的 87 所高校或科研机构签订（或续签）了学术交流合作协议或学生交流备忘录，增加中长期留学游学项目，提升留学项目与校本专业的结合度。与海外大学、知名企业合作开展学生游学、实践，学生暑期游学实践项目增到 23 个。实施英语教育增强计划，并定期举办留学、游学学生互助交流会，为学生提供咨询和帮助，使更多的学生能够接受先进的国际化教育和多元文化的熏陶。参加上海市东北片高校、西南片高校的合作办学，支持学生跨校辅修、选修。加强涉海联盟高校交流，与中国海洋大学、宁波大学、大连海洋大学、浙江海洋大学、云南农业大学、台湾海洋大学、高雄海洋科技大学等学校互派学生开展二校园交流学习。

第三章 教学运行质量

学校始终践行“为了学生的终身发展”的核心教育理念，努力让每一位学生于在校期间受到更好的教育，培养德智体美全面发展的，具有国际视野的，对地球环境、生物资源和人类社会有深度诠释能力的复合型创新人才。

1. 理论教学

按照本科人才培养方案，开设丰富的课程以满足学生需求。2016 学年学校共计开出 1666 门课程（4183 门次）。由正教授主讲的课程为 468 门次，比 2015 学年增加 0.89%。课堂教学以中小规模为主，班额在 60 人以下的课堂占 67.51%。新开综合与通识教育选修课 31 门，开展课程思政教学改革试点，推动思政课程、大国海洋课程、3 门综合素养课和 10 门专业课的建设，入选上海市课程思政教育教学改革“整体示范校”。

2. 实践环节

学校坚持特色办学，加强理论与实践相结合，践行“产学研”一体化的人才培养模式，加强实验实践教学，提高学生的动手能力、培养学生的创新精神。

2016 学年共计开出实验课程 480 门、909 门次、实验项目 3019 个，比 2015 学年增加 527 个，其中综合性和设计性实验项目比例为 59.9%，比 2015 学年提升 3.6%。依托实习基地建设，加强实习过程管理，充分利用企业、行业资源，使教学过程与实习实践紧密对接，形成政产学研协同一体的教育教学管理新机制，支撑复合应用型卓越人才培养。校外实习基地总数 192 个，正在建设的工程实训中心和食品加工实训中心也将为学生提供更好的工程训练教学资源。

2017 届本科生的毕业设计导师共计 630 名，其中 55.40% 的指导教师具有高级职称。按照“一人一题”的选题要求，严格控制选题质量。加强过程管理和质量评价，对 2017 届本科毕业论文实行 100% 学术检测，提高学术诚信，保障毕业论文的原创性。

3. 体育教学与联赛活动

学校以体育课程教学为基础，以体质健康测试工作为抓手，夯实学生体质健康的基础。围绕“阳光体育运动”，开展校级田径运动会和水上运动会。训练和培养高水平运动队，参加全国各类体育竞赛。通过教学、训练与比赛，既提升了学生的体育素养，增加了学生的健康体魄，还有效地开展了立德树人工作，培养学生团队合作、奋力拼搏、永挑重担的精神品质。

学校建设各类体育社团，培养高水平运动队，举办和参与校内外体育比赛，丰富了学生的课余生活，并在各类体育联赛中取得佳绩。2017年7月，第十三届全运会龙舟赛决赛中，全部由我校学子组成的上海市代表队获得一银两铜的好成绩。

4. 创新创业教育实践活动

(1) 创新创业与学科竞赛

学校按照“面向全体、分类施教、结合专业、强化实践”要求，实施大学生创新创业训练计划，培养具有扎实基础知识、较强实践能力和创新创业精神的人才。加强制度建设，研究制定《创新创业教育实践学分认定办法》，规范科学管理，提升学生积极性。设立科技创新与学科竞赛专项经费，用于创新创业活动项目、竞赛及论坛活动。强化师资引领，激发学生创新思维，选拔优秀学生进入一流实验室开展创新性科学研究。

本学年，申报立项大学生创新创业训练项目国家级 24 项、市级 132 项、校级 168 项。2015 年度大学生创新创业训练计划项目按期结题 150 项、延期结题 8 项、终止 12 项，2017 年度申报立项大学生创新创业训练项目国家级 24 项、市级 132 项、校级 168 项。学校学科竞赛，立项 60 个，经费 79.5 万元；继续组织参加第二届“汇创青春”—上海大学生文化创意作品展示活动，参赛作品 78 个，其中 24 个获奖。2017 年学校被认定为上海市首批深化创新创业教育改革示范高校。

依托各项创新创业赛事，开展内容丰富、学科特色明显的科创活动，培育各项赛事作品 60 余个，通过校内选拔赛、路演、公开答辩、专家培训等多种评选

形式先后完成了 2016 年“创青春”全国大学生创业大赛的国赛备赛，并承办 2016 年上海临港杯“创青春”上海市大学生创业大赛决赛。2016 年，荣获“创青春”全国大学生创业大赛中国家金奖 1 项、国家铜奖 3 项，“创青春”上海市大学生创业大赛市级金奖 2 项、银奖 2 项，铜奖 9 项。积极申报其他各类市级如“上汽教育杯”上海市高校学生科技创新作品展示评优活动、陈嘉庚青少年发明奖、上海高校学生创造发明“科技创业杯”奖等赛事，2016 年科技创新创业赛事中共计获一等奖 1 项、二等奖 6 项、三等奖 20 项、鼓励奖 8 项。

（2） 主题教育活动

学校加强学生思想政治教育，通过“五四精神、毕业季、迎新季、奖学金颁奖”等四大主题教育活动，建设学生思想政治教育平台，在丰富学生文化生活的同时，深入开展社会主义核心价值观教育。迎新季系列主题教育活动坚持“转变、适应、规则、责任、梦想”主题，共开展迎新主题活动 66 场次。五四精神系列活动将“仪式教育”作为社会主义核心价值观教育的重要载体。2016 年开展了以“汇创青春·圆梦海洋”为主题的五四精神系列活动，组织 35 场校院不同层面团员青年主题活动，树立组织建设、志愿服务、创新创业、社会实践、校园文化等方面青年师生典型，展示海洋青年风采。在校园网进行“奋斗的青春最美丽”优秀学生展示专题报道 12 篇。举行了“纪念红军长征胜利 80 周年暨奖学金表彰”系列活动、开展以“信仰的力量”为主题的纪念长征胜利 80 周年暨“一二·九”学生运动 81 周年系列活动，共同弘扬和传承长征精神和民族精神，展现当代大学生奋发激昂的精神风貌，累计开展各类活动 80 余场，全年在校园网及易班上开展“奋斗的青春最美丽”主题教育系列活动和优秀学生先进事迹展示活动，累计发布选树先进人物 25 篇。线上与线下结合，以“扬帆远航 逐梦青春”为主题，开展了系列感恩留念、优秀典型选树、职业素养教育等活动累计 40 余场，举办本科生、专科生毕业典礼。营造浓郁的爱国主义和民族团结教育氛围，结合学校“四大主题”，开展民族团结、学业促进、文化生活等 10 余场次主题教育活动，让少数民族学生更好融入校园文化和生活，增强社会主义核心价值观教育，促进学生成长成才。

（3） 社会实践活动

不断发挥实践育人作用，提升学生社会化技能、专业知识兴趣和服务社会能力。2016年，校内共申报社会实践团队75支，正式立项团队25支，直接参与项目学生170余名，指导教师接近30名，服务全国近30个省、市、自治区和特别行政区。最终7支团队获奖，其中获特等奖1项、一等奖1项、二等奖1项、三等奖4项；4人获上海市大学生暑期社会实践活动先进个人、2人获上海市大学生暑期社会实践活动优秀指导教师。1支团队被评为2016年全国大中专学生志愿者暑期“三下乡”社会实践活动优秀团队、1支团队被评为2016年“印象辽宁·梦想中国”专项实践活动优秀成果。

（4） 校园文化活动

依托品牌项目，加强校园文化建设。以加强学生“自我教育、自我管理、自我服务”能力培养、服务第一课堂、丰富校园文化生活为目标，校园文化做到周周报，开展发布校级品牌和学院特色活动300余场。打造校内学生组织微信影响力平台，根据综合WCI值、热门文章、平台总阅读量等推出12期综合榜单，涉及注册微信公众平台42个，共发布文章1568篇、总阅读量456403，总点赞数8996。

结合大艺展举办了4场艺术赛事活动，引进3场高雅艺术进校园，举办4场学生艺术专场、3场草坪音乐会。在上海市第五届大学生艺术展演项目筹备中三个项目入选市重点扶持对象。上海市第一届汇创青春比赛中4项获得优秀作品奖，2项获得2等奖，上海市大学生原创音乐大赛中1组原创组合晋级决赛等成绩。

持续推进以易班为平台的网络思想政治教育，不断繁荣校园网络文化。坚持价值导向，创新引领方式，围绕立德树人的核心，通过主动议题设置、全方位典型展示、社交文化传播互动等方式，设计了纪念中国工农红军长征胜利八十周年“光荣与梦想”主题网页，开展了主题博文大赛活动，吸引了415名同学报名参赛和6000多人次关注和点赞。依托小鱼说事栏目，开展线上主题教育和舆论引导，涵盖大学生网贷、网络信息安全、民族自信等主题，2016年共发布了20期话题，累积浏览量30,000余次，参与回复10,000余人次。成功举办了第四届超级梦想班级主题活动，将理想信念融入校园文化，不断提升文化育人的效果，400多个班级参与，43班级得到重点支持，展现活动超过200场，班级活力得到激发，凝聚力进一步增强，线上线下累计超过10万人次关注和参与。针对新生群体开展了“新生有礼”迎新

嘉年华活动和“重走长征百万步，易班建设红包等你来”的活动，引导新生尽快适应大学生活，在运动锻炼中感受长征精神，活动受到了 20000 多人次的关注和参与。2016 年易班建设再次取得突破，校易班工作站荣获全国十佳易班学生工作站称号、王晓青老师被评为十佳指导教师。

第四章 学生学习与发展

1. 学业支持

学校建立课程导师、课外指导教师制度，深入探索专任教师协同育人机制、学生思政教育教师成长发展机制、信息平台保障机制，积极构建一体化育人体系，全员联动、齐抓共管，全方位、全角度进行教学引领、学工护航。以专业化的生涯指导和心理咨询指导学生，以系统化的主题活动和项目感染、带动学生，以专题性的新生适应性教育、养成教育、生涯规划教育、专业意识唤醒教育引领学生，培养学生学习兴趣和良好学习习惯，规范学生学习行为，培养学生创新思维和创造性人格，激发学生的学习动力和学习自觉，提升大学生自我学习成效。

以健全完善的奖学、资助制度，引导学生积极努力，以典型的学生代表激励学生，用公平公开的机会造就学生，营造积极友好、奋发向上的学习氛围。学校设有各类奖学金共计 32 项，其中：国家级奖学金 3 项、人民奖学金 1 项、单项奖学金 7 项、学校专项奖学金 5 项、企业专项奖学金 16 项，每学年获奖本科生约 9300 人次，资金总额达 840 万元。另外，学校还有完善的勤、助、贷、补制度来帮助学生缓解经济困难，解除学生的后顾之忧。

针对大学生四年成长规律，设计相应的环节、内容，开展学生心理健康教育，促进学生身心和谐发展。加强心理健康教育知识普及，协助并组织学院开展主题为“表达性艺术辅导”的“5.25 心理健康教育月活动”系列活动，举办活动共计 38 场，举办专题讲座 44 场、开展团体辅导 45 场，年内共接待学生咨询 297 人次。

2. 学业概况

(1) 学习成绩情况

学生的成绩采用百分制、等级制计分，以学分绩点作为评定学生学习质量的指标，最高绩点计为 4。从学生的学年绩点来看，绩点在 3.0 以上的学生约占 55.4%，比上一学年提高了 6.5%。学生的绩点分布如图 7。

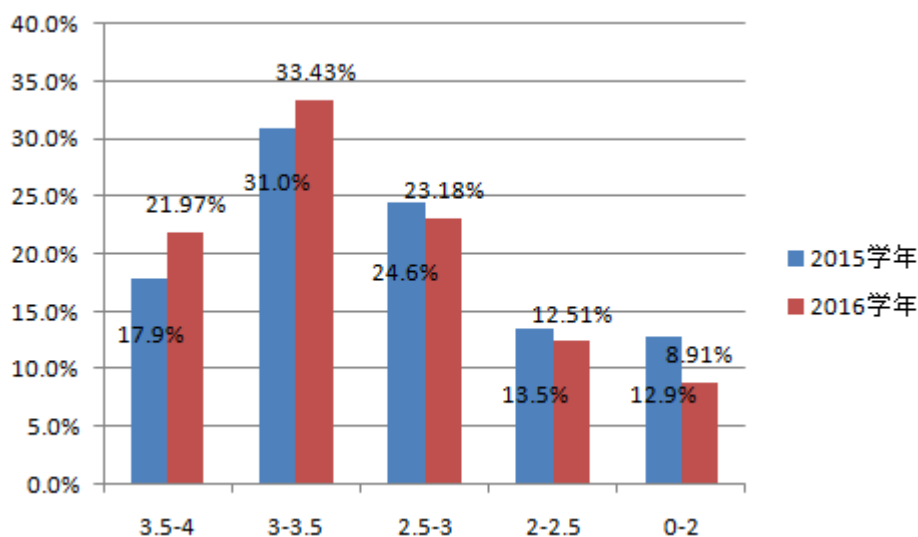


图7 2015 学年-2016 学年学生绩点分布

(2) 转专业情况

学校拓宽学生选择专业的渠道，以满足学生个性化的学习与发展的需求，在一、二年级本科生中开展重选专业。2016 学年，有 186 名学生通过重选专业进入新专业就读，比 2015 学年多 48 人。

3. 留学游学

学校定期召开留学游学专题会议，教务处、学生处、财务处、国际交流处和各专业学院协同拓展对外交流项目，丰富学生国际阅历，提升学校国际化水平。在“送出去”的同时，争取“引进来”。2016 学年，学校资助留学、游学学生总额超过 800 万元，在外留学、游学的学生 645 人，其中，暑期派出赴海外实践交流的学生 223 人。海外留学、游学学生分布见附表 8。

4. 毕业就业

2017 届共有 2995 名应届毕业生。其中 2805 人按期修完教学计划规定的课程，达到毕业和学士学位授予条件，按期毕业率和学位率为 93.66%，比去年降低 1.61%，详见附表 9。经统计，本届毕业生实际修读的总学分在 157~176 学分之间，生均 167.6 学分，约合 3008.8 学时。2017 届毕业生的就业率为 96.73%，比去年同期提高 0.6%。其中 75% 的专业就业率在 95% 以上。各专业就业率见附表 10。

5. 满意度调查

(1) 教师教学质量评价

学校建有较完善的课堂教学质量监控体系。学院层面建立健全基层组织教研活动、听课评课、检查考核、档案管理等制度，完善负责人选聘、考核制度。学校层面建立包括领导、督导、同行、学生等多角度的教师课堂教学质量评价制度。2016 学年各类型评价覆盖率明显高于 2015 学年，详见图 8。

学生评教的优良率与 2015 学年基本持平，督导、同行的优良率略低于 2015 学年，领导听课评价的优良率明显高于 2015 学年，详见图 9。

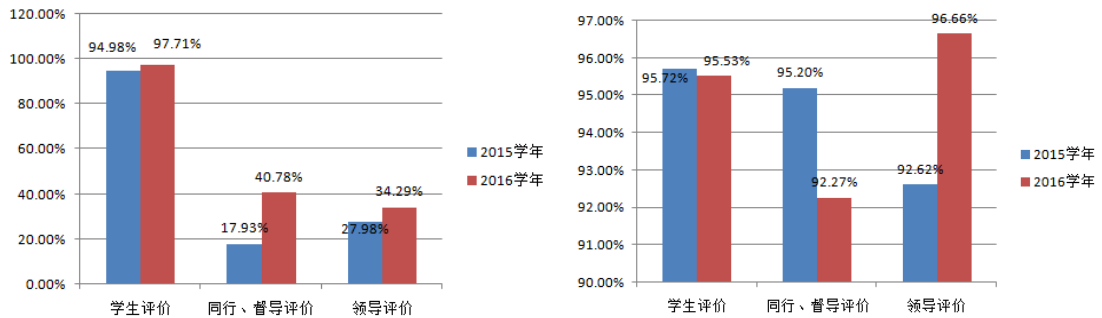


图 8 2015 学年-2016 学年教学质量评价覆盖率 图 9 2015 学年-2016 学年教学质量评价优良率

为充分发挥课堂教学质量评价促进教师提高、改进教学的功能，教务处和学院建立跟踪分析制度，对于学生评教中的一些异常情况 & 排名在全校后 5% 的教师由院领导约谈，并通过督导听课、配备导师、集中进修等方式促其改进，如无明显改善者试行转岗制度。

(2) 应届毕业生教育服务质量调查

在学校教育服务质量满意度调查中，2017 届毕业生对学校教育质量的满意度为 89.5%，比 2016 届毕业生的满意度提高了 3.2%。

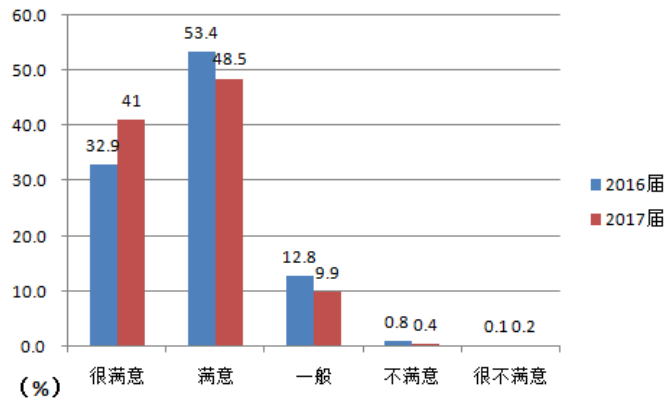


图 10 2016、2017 届毕业生对学校教育质量的评价

第五章 主要改革与进展

1. 深入实施本科教学教师激励计划，改革完善教师教学考核评价激励机制

2016年，学校继续以激励计划的实施为契机，围绕本科人才培养方案的实施，进一步完善本科教学目标责任制，牢牢守住教学运行平稳有序的底线，稳步推进激励计划所设计的教育教学研究与改革。

与时俱进，不断完善课堂教学质量评价指标体系，开展领导听课、督导听课、同行评教、学生评教、教学信息员制度等，多维度推进课堂教学质量的提升。开展基层教学组织考评工作和教学团队建设工作，进一步提高基层组织的教育教学工作的科学化、规范化和制度化，发挥教学团队作用，促进高水平教师更多地参与学生的指导工作，建立新型师生关系，提高学生培养质量。试点教师发展工作室，鼓励教师转变教学模式，提升教师授课水平，促进教师专业化发展。

条线协同加强管理，规范教与学的行为，鼓励教师教学投入，推进教风学风建设。2016学年评选出132个出勤好、秩序好、气氛好的三好课堂。通过学生对课堂教学的评价，选出29名“受学生欢迎的好老师”，教师和学生的课堂行为得到进一步规范。

2. 调整院系结构，优化学科专业布局

对应“多科性应用研究型”大学定位，结合学校转型发展面临的课题和建设目标，开展组织体系改革，推进基于“学科-专业-学位点”三局同布的组织体系建设。2017年上半年，组建海洋文化与法律学院、海洋生态与环境学院。建立基于定期评估制度的专业、学位授权点等动态调整机制和相适应的科学合理的资源分配办法。2016年申报并获批新增1个专业（海洋资源与环境），2017年上半年申报待批增设2个本科专业（生态学、测控仪器与技术），调整、新增2个专业硕士学位点；进一步拓展优化了我校学科专业、学位和院系布局。

3. 实施培养方案完善计划，积极推进我校课程与教材建设

为推进2014版本科人才培养方案的有效实施，一方面不断完善综合与通识教育课程体系，大力研发新生研讨课、海洋主题教育课、文学艺术课、创新创业教育类等综合与通识教育选修课程，2015以来共新开课近70门；同时制定和实施各专

业核心课程三年建设规划,2015-2017年共立项建设校、市级重点课程201门,校、市级精品课程10门,市级示范性全英语教学课程5门。大力推进在线课程开发与建设,继续引进高水平在线课程的同时,加强校本在线课程建设,校、市级在线课程立项23门。

教学上优先选用近三年出版的国家级、省(部)级规划教材和获奖教材、各专业教学指导委员会推荐教材、马克思主义理论研究和建设工程重点教材等。2016学年选用教育部国家级规划教材130本,教育部国家级精品教材1本,省部级规划教材11本,“马工程”规划教材6本。学校一贯重视教材建设,2016年申报农业出版社“十三五”规划教材33本、批准26本;与海洋出版社签订21本教材出版协议,建立“十三五”期间教材出版意向数据库,与有关出版社商谈交流,积极推进我校教材建设。

4. 构建课程思政教育教学体系,推动育人质量有效提高

落实全国高校、上海市和学校思政工作会议精神,以“立德树人”为根本任务,注重德育顶层设计,注重专业课程价值渗透作用,构建思想政治理论课、综合素养课程、专业课程三位一体的课程思政教育教学体系。学校于2017年入选上海市课程思政教育教学改革“整体试点校”,以“思想道德修养与法律基础”作为思政课示范课,从教学团队、课程内容、教学组织、教学方法、实践教学、教学展示等环节加强建设,全面呈现示范作用;围绕习近平总书记系列重要讲话精神和治国理政新理念、新思想、新战略,根据学校办学定位和学科专业特点,开设“中国系列”课程之“大国海洋”;由教务处牵头,深入挖掘专业课程育人功能,对照思想政治教育目标,围绕德育顶层内容体系,结合自身的知识范畴、专业特点和职业素养要求,在全校范围内遴选出3门综合素养课程和10门专业课程开展课程思政试点。

5. 深化创新创业教育改革,完善大学生创新创业教育体系

学校围绕“十三五”规划和《上海海洋大学关于深化创新创业教育改革的实施方案》,从经费分配制度、项目预算管理制度、师生激励措施及创新创业学分认定等机制和措施方面进行探索,健全和完善创新创业教育体系,激励更多师生参与创新创业教育实践活动,造就符合国家海洋发展战略的高水平创新创业专业人才。2015年,学校制定了《上海海洋大学关于深化创新创业教育改革的实施方案》,2016

年起正式开展创新创业学分的认定工作。近年来，学校先后荣获“国家级大学生创新创业训练计划实施工作先进单位”“全国高校毕业生就业典型高校 50 强”“上海市首批创新创业示范校”等称号，学生在“创新年会”“挑战杯”“互联网+”等活动中多次斩获大奖，“水母达人”、“小龙虾王子”等创业达人辈出，学校创新创业工作成绩显著。

第六章 本科教学工作反思与展望

1. 本科专业改造、提升、调整、优化需进一步深入

学校各专业之间资源分布和配置不均衡性在一定程度上制约了我校多学科专业协调发展的需求。海洋类专业相比其他海洋高校偏少，结构单一。一些专业办学定位和培养目标与国家、区域经济社会发展需求的适应度、匹配度有待提高。

根据学校关于院系及学科布局结构的调整计划，统筹推进实施有关专业设置及培养计划的调整工作。做好新增生态学、测控仪器与技术专业的相关工作，按计划组织做好 2018 年新专业申报或专业撤销申请。继续加强新专业建设和预警专业整改及优化调整。

通过专业评估，进一步了解各专业发展水平、办学基础、社会需求、培养质量、学术声誉、社会适应能力等情况。根据学校学科专业发展和社会发展的需要，参照专业评估信息、学生重选专业、大类专业分流、毕业生就业等情况，调整专业招生结构、专业设置、培养目标、课程体系和教学内容。

进一步解决专业办学条件的薄弱环节，不断增加资源和经费的投入，确保每个专业的师资结构和数量及实践教学条件等方面不断优化，促进人才培养目标的实现。

2. 校、院两级教学评估制度需进一步完善

学校一直致力于教学质量保障体系建设，完善校、院两级教学评估制度，但本科教学质量控制是一个动态的过程，我们仍需不断地提升质量的意识，总结实践经验，固化有效的方法，系统地推进工作。继续以本科教学教师激励计划为抓手，健全教学工作及其运行管理规范 and 课程教学“六环节”等制度，完善教学计划执行情况分析报告、教学工作量分析报告，通过国家数据平台填报及教学质量年报数据搜集等工作，建立本科教学状态数据库，完善本科教学质量标准、检测方法、检测手段，形成质量监控常态化机制。修订与完善课堂教学质量监控、实践教学质量监控、教学运行状态监控等指标体系，强化德育，引导教师教书育人。

3. 高质量的本科教师队伍有待进一步建设

学校师资总体规模仍然偏小，高水平、高素质人才相对不足。教师教学科研任务繁重，制约了学校本科专业教学水平的提升。实施教学激励计划，使教风学风有了进一步的改进。但是一些问题仍然不同程度存在。

持续加大教师引进力度，增加专任教师人数。进一步完善教学质量评价制度，多维度考评教学规范、教学运行、课堂教学效果、教学改革与研究、教学获奖等工作实绩。引导教师贯彻党的教育方针，遵守教学纪律，改进教学方法，启发学生思考，指导合作学习和研究型学习。开展教师自评、学生评价、督导评价、同行互评、领导听课等多种形式相结合的教学质量综合评价。开展校、院两级教育教学能力开发研修活动，帮助青年教师快速融入学校，教师教学发展中心积极组织教学团队、教师发展工作室等项目的申报与建设工作，同时，联合学院 FD 中心，开展 FD 系列活动等，进一步提升我校教师队伍质量。

4. 综合教育选修课资源有待进一步丰富

本科培养方案课程体系中高水平综合教育选修课门类还不够丰富，文学艺术类课程数量难以满足学生需求，创新创业教育类课程开出的数量和质量还需进一步提升。国家级精品课程、在线课程数量的缺位与已经成为一流学科建设高校的地位不相匹配；2018 版本科培养方案修订中，将继续推进综合教育课程模块的分类化、特色化，进一步增设高水平海洋主题、创新创业课程、英语强化训练、新生研讨、PBL 等课程或教学环节；调整数学、物理、基础化学、计算机、工程图学、思政、体育等基础课程设置及教学安排，完善大学英语课程分级教学体系，促进因材施教。

附表

附表 1 校舍情况

校舍大类	校舍类别	面积 (平方米)	合计 (平方米)
教室教学科研 及辅助用房	教室	48334.9	166621.2
	图书馆	31595.7	
	实验室、实习场所	73214.2	
	专用科研用房	5513.4	
	体育馆	7963	
行政办公用房	行政办公用房	24856	24856
生活用房	学生宿舍	175483.1	242173.1
	学生食堂	18377.3	
	教工食堂	6039.6	
	生活福利及附属用房	42273.1	

附表 2 资产情况

指标	数量
占地面积	137.1 万平方米
图书	139.7 万册
当年新增图书	3.2 万册
教学用计算机	6186 台
语音室座位数	890 个
多媒体教室座位数	19,846 个
固定资产总值	291,276.1 万元
教学、科研仪器设备资产	64,444.3 万元
当年新增教学、科研仪器设备资产	8,711.5 万元

附表 3 基本办学条件

指标	学校数值	合格标准	受限标准
生师比	16.67	18	22
具有研究生学位教师占专任教师的比例(%)	88.65	30	10
生均教学行政用房(平方米/生)	13.28	16	9
生均教学科研仪器设备值(元/生)	38455.82	5000	3000
生均图书(册/生)	83.35	80	40

附表 4 监测办学条件

指标	学校数值	合格标准
具有高级职务教师占专任教师的比例(%)	49.84	30
生均占地面积(平方米/生)	95.08	59
生均宿舍面积(平方米/生)	12.17	6.5
百名学生配教学用计算机台数(台)	42.91	10
百名学生配多媒体教室和语音实验室座位数(个)	140.96	7
新增教学科研设备所占比例(%)	15.63	10
生均年进数量(册)	3.32	3

附表 5 主讲本科课程的教授情况

学院名称	教授人数	主讲教授数	教授授课比例
生命学院	33	30	90.9%
海洋学院	16	15	93.8%
食品学院	18	17	94.4%
经管学院	8	8	100.0%
信息学院	8	8	100.0%
工程学院	6	6	100.0%
人文学院	3	3	100.0%
外语学院	6	6	100.0%
其他	15	9	60.0%
合计	113	102	90.27%

附表 6 教授主讲本科课程情况

开课学院	开课总门次	开课总学分	教授授课门次	教授授课总学分
生命学院	530	1019.5	186	358.5
海洋学院	247	535.5	50	103
食品学院	427	786	95	200.5
经管学院	350	868.5	26	59
信息学院	501	1339	26	70.5
工程学院	317	738.5	32	83
人文学院	432	678	25	52
外语学院	635	1867.5	28	82
马克思主义学院	379	514.7	/	/
爱恩学院	350	239.5		
其他	15	28	0	0
合计	4183	8614.7	468	1008.5

附表 7 本科教学班级规模

人数范围	基础课 班级数	基础课班 级占比 (%)	专业课班 级数	专业课班 级占比 (%)	合计 门次	合计比例 (%)
<30	252	17.18	751	27.65	1003	23.98
30-59	566	38.58	1255	46.21	1821	43.53
60-89	236	16.09	419	15.43	655	15.66
>=90	413	28.15	291	10.71	704	16.83
合计	1467	/	2716	/	4183	/

附表 8 境外留学、游学学生分布

学院	学院学生总数	本科生出境留学 游学人数	占比
水产与生命学院	1166	58	4.97%
海洋科学学院	942	61	6.48%
食品学院	1672	55	3.29%
经济管理学院	2470	56	2.27%
工程学院	1241	15	1.21%
信息学院	1276	16	1.25%
海洋文化与法律学院	718	38	5.29%
外国语学院	857	201	23.45%
爱恩学院	1473	145	9.84%
合计	11815	645	5.46%

附表 9 2017 届本科生毕业、学位情况

学院	专业	毕业 生数	毕业 人数	毕业率	获学位 人数	学位率
水产与生命学院	环境科学	37	29	78.38%	29	78.38%
	生物技术	37	34	91.89%	34	91.89%
	生物科学	42	41	97.62%	41	97.62%
	生物科学(海洋生物)	25	23	92.00%	23	92.00%
	水产养殖学	72	65	90.28%	65	90.28%
	水生动物医学	24	24	100.00%	24	100.00%
	水族科学与技术	28	27	96.43%	27	96.43%
海洋科学学院	海洋技术	27	26	96.30%	26	96.30%
	海洋技术(海洋测绘)	25	25	100.00%	25	100.00%
	海洋科学(海洋管理)	38	38	100.00%	38	100.00%
	海洋科学(海洋生物 资源)	40	40	100.00%	40	100.00%
	海洋科学(环境海洋)	27	26	96.30%	26	96.30%

学院	专业	毕业生数	毕业人数	毕业率	获学位人数	学位率
	学)					
	海洋渔业科学与技术	29	24	82.76%	24	82.76%
	环境工程	44	40	90.91%	40	90.91%
工程学院	电气工程及其自动化	66	64	96.97%	64	96.97%
	工业工程	60	60	100.00%	60	100.00%
	机械设计制造及其自动化	135	123	91.11%	123	91.11%
	物流工程	51	47	92.16%	47	92.16%
食品学院	包装工程	39	38	97.44%	38	97.44%
	建筑环境与能源应用工程	77	76	98.70%	76	98.70%
	建筑环境与设备工程	1	0	0.00%	0	0.00%
	能源与动力工程	79	72	91.14%	72	91.14%
	热能与动力工程	1	0	0.00%	0	0.00%
	生物技术(海洋生物制药)	58	57	98.28%	57	98.28%
	食品科学与工程	63	63	100.00%	63	100.00%
	食品科学与工程(食品物流工程)	31	29	93.55%	29	93.55%
	食品质量与安全	91	89	97.80%	89	97.80%
经济管理学院	工商管理(食品经济管理)	102	97	95.10%	97	95.10%
	国际经济与贸易	87	80	91.95%	80	91.95%
	会计学	113	107	94.69%	107	94.69%
	金融学	102	92	90.20%	92	90.20%
	农林经济管理	48	47	97.92%	47	97.92%
	市场营销	61	55	90.16%	55	90.16%
	物流管理	89	80	89.89%	80	89.89%
	物流管理(食品物流管理)	42	41	97.62%	41	97.62%
信息学院	计算机科学与技术	157	139	88.54%	139	88.54%
	空间信息与数字技术	92	87	94.57%	87	94.57%
	信息与计算科学	85	82	96.47%	82	96.47%
人文学院	行政管理	82	80	97.56%	80	97.56%
	行政管理(劳动与社会保障)	69	68	98.55%	68	98.55%
	社会工作	39	39	100.00%	39	100.00%
外国语学院	朝鲜语	32	32	100.00%	32	100.00%
	日语	107	87	81.31%	87	81.31%
	英语	92	87	94.57%	87	94.57%

学院	专业	毕业生数	毕业人数	毕业率	获学位人数	学位率
爱恩学院	市场营销(国际商务)	175	159	90.86%	159	90.86%
	信息管理与信息系统 (环境信息系统)	174	166	95.40%	166	95.40%
合计		2995	2805	93.66%	2805	93.66%

附表 10 2017 届本科生就业状况

学院	专业	毕业生数	就业人数	就业率
水产与生命学院	环境科学	37	35	94.59%
	生物技术	37	37	100.00%
	生物科学	42	41	97.62%
	生物科学(海洋生物)	25	23	92.00%
	水产养殖学	72	68	94.44%
	水生动物医学	24	23	95.83%
	水族科学与技术	28	27	96.43%
海洋科学学院	海洋技术	27	25	92.59%
	海洋技术(海洋测绘)	25	23	92.00%
	海洋科学(海洋管理)	38	38	100.00%
	海洋科学(海洋生物资源)	40	39	97.50%
	海洋科学(环境海洋学)	27	26	96.30%
	海洋渔业科学与技术	29	29	100.00%
	环境工程	44	43	97.73%
食品学院	包装工程	39	35	89.74%
	建筑环境与能源应用工程	78	75	96.15%
	能源与动力工程	80	77	96.25%
	生物技术(海洋生物制药)	58	58	100.00%
	食品科学与工程	63	62	98.41%
	食品科学与工程(食品物流工程)	31	28	90.32%
	食品质量与安全	91	90	98.90%
经济管理学院	工商管理(食品经济管理方向)	102	102	100.00%
	国际经济与贸易	87	85	97.70%
	会计学	113	110	97.35%
	金融学	102	99	97.06%
	农林经济管理	48	47	97.92%
	市场营销	61	61	100.00%
	物流管理	89	85	95.51%
	物流管理(食品物流管理)	42	41	97.62%
信息学院	计算机科学与技术	157	152	96.82%

学院	专业	毕业生数	就业人数	就业率
	空间信息与数字技术	92	90	97.83%
	信息与计算科学	85	81	95.29%
工程学院	电气工程及其自动化	66	65	98.48%
	工业工程	60	56	93.33%
	机械设计制造及其自动化	135	126	93.33%
	物流工程	51	51	100.00%
人文学院	行政管理	82	77	93.90%
	行政管理（劳动与社会保障）	69	67	97.10%
	社会工作	39	35	89.74%
外国语学院	朝鲜语	32	31	96.88%
	日语	107	103	96.26%
	英语	92	88	95.65%
爱恩学院	市场营销（中外合作）	175	174	99.43%
	信息管理与信息系统（中外合作）	174	169	97.13%
总计		2995	2897	96.73%